

VOL.237

201308

国内统一刊号  
CN44-1329/F

# GATEWAY 南方航空

## 海岸线

张艺谋 生存大师 / 地心游记 / 女儿国

ISSN 1004-7441



08

9 771004 744139



中国南方航空  
CHINA SOUTHERN



# 监狱也有未来

Floating Prison of the Future

文|王士雄 译|Lucici 图|AC-CA

Text|Alexander Wong Translator|Lucici Photos|AC-CA

何为犯罪?何为惩处?

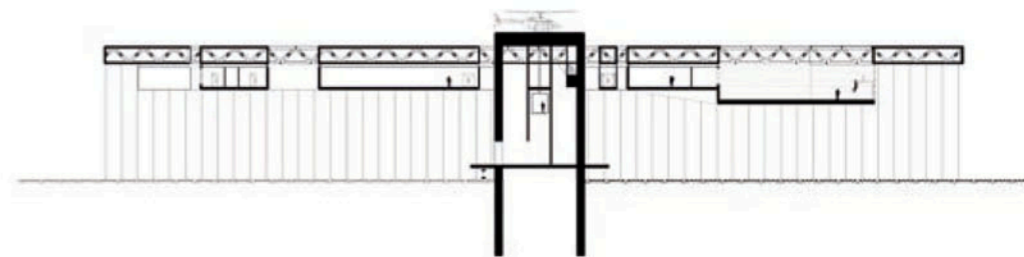
作为一种国家机器,监狱是否只有严厉和苛刻,而不能有任何设计上的想象力和创造性?答案当然是否定的,对设计师来说,监狱也可以天马行空。

你是否读过陀思妥耶夫斯基的《罪与罚》?传统意义上的监狱,主要有四重目的:惩处、剥夺、威慑和康复。一直以来,对监狱的四个主要目的重视度不一,因此监狱在工作人员分布、建筑物设计和具体运作上也都有不同。

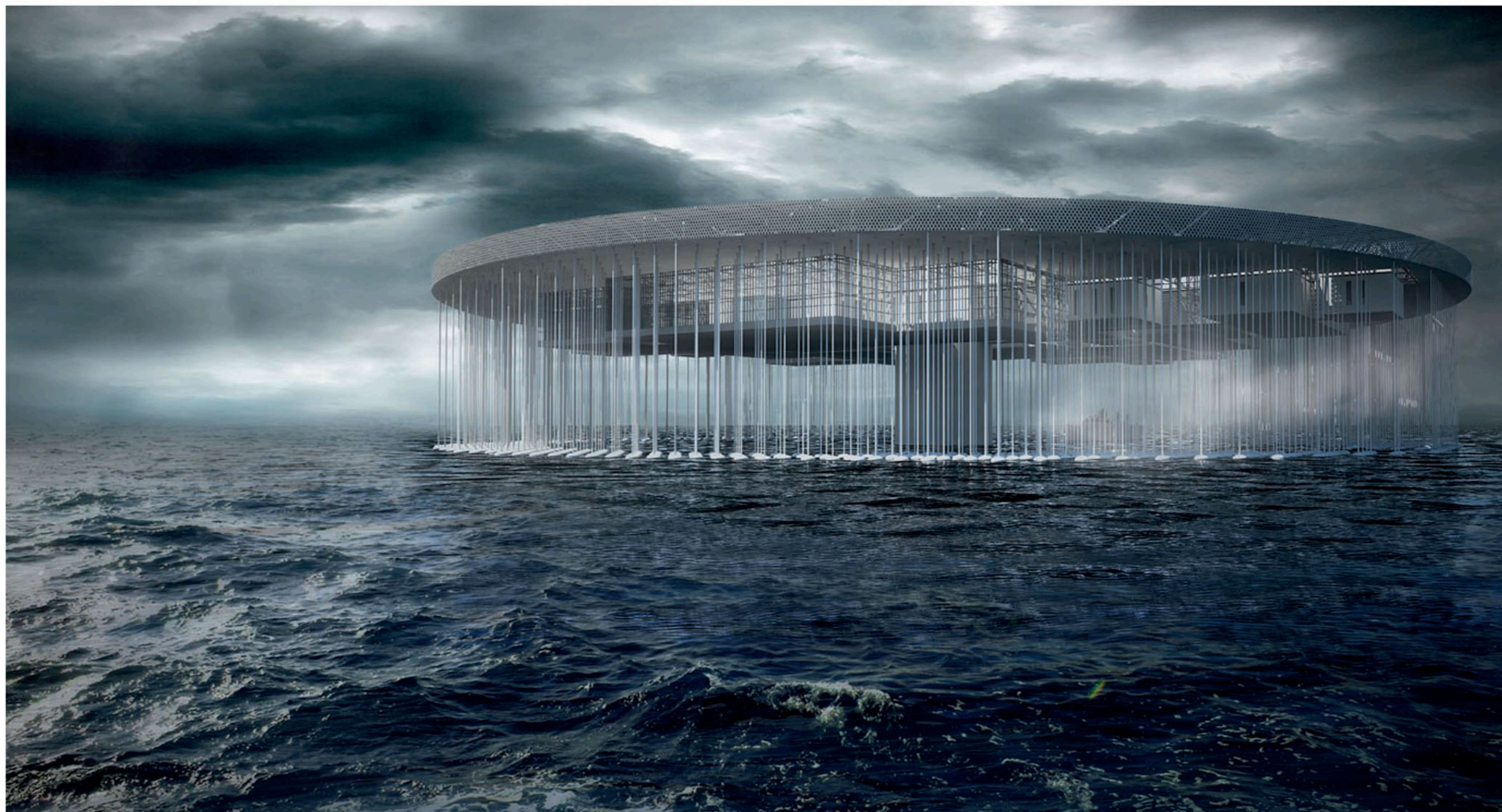
监狱建筑设计迥异。其中一个最古老的设计是径向监狱,外形上类似车轮的轮轴和辐条。牢房、食堂和其他设施从居于轮轴位置的控制中心延展开来,控制中心的狱警可以观察到建筑内的所有活动。

不过,专业化的监狱设计也是需要的,人们不应该仅仅是建造一个控制不当行为的场所,比如将犯下令人发指罪行的重刑犯和懵懂的青少年犯罪者关押在同一种建筑中。监狱也需要精心设计,或许我们也可以将监狱设计成不同等级、不同体验的场所,就好比是不同星级的酒店。于是,诞生了一场监狱设计的竞赛,地点设定在一片汪洋之中,设计师们可以自由发挥,你甚至可以设计出一个类似于“地中海俱乐部”般的度假感觉!

根据2010年的一项统计,全世界至少有1000万人被监禁。监狱人口最多的国家为美国,2012年美国有230万服刑罪犯,这不仅比1985年的74.4万增长了不少,更意味着每100个美国成年人里就有1个在坐牢。这使得监狱的开支极为庞大,每年的花费竟然高达740亿美元!美 >



立陶宛建筑师设计的“浮标监狱”,仿佛穿越到了未来主义的奇幻电影之中。





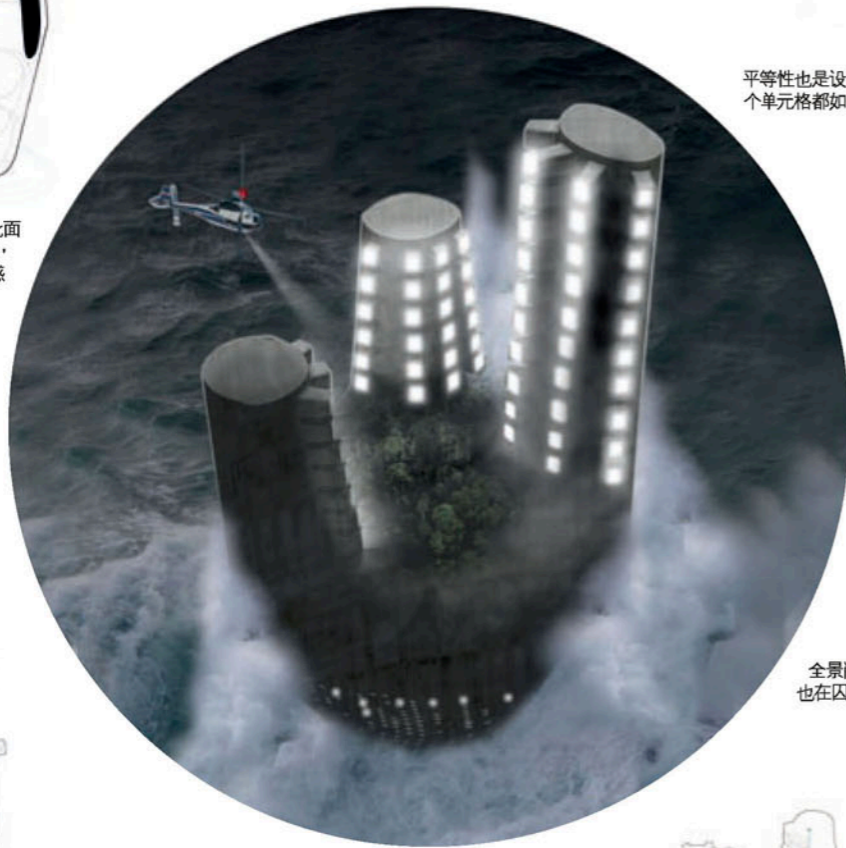
从安保的角度来说，这一向上生长的结构中，狱楼越往上，安全性越高，需要特殊看管的囚犯会被关押在高塔顶部。



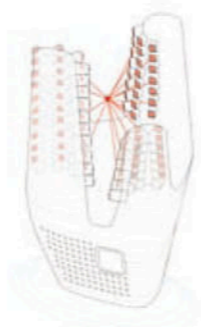
平等性也是设计师考虑的一个方面。每个单元格都如同一个胶囊旅馆。



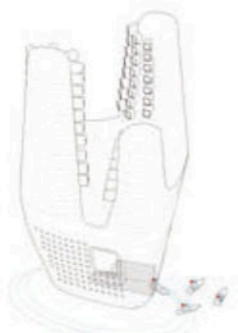
细胞塔的结构避免了彼此面向无限地平线的视觉效果，同时又没有绝对孤立的感觉。



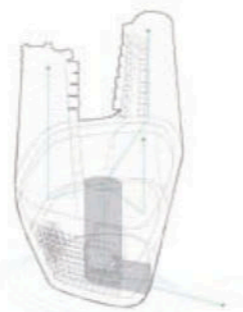
全景敞视建筑结构提高了监视能力，也在囚犯间建立起一种特殊连结。



从英国社会改革家边沁到法国哲学家福柯，他们都把监狱看做是渴望成为自动系统的人工操作系统，但它永不会完全被自动化所取代。



福柯在《规训和惩罚：监狱的诞生》中描绘了囚犯乘坐巴士旅行，或者称其为“汽车圆形监狱”，让他们建立和社会的一定关系。



监狱的访问入口减少到一个，所有访客须乘船进入核心地区，然后才可登陆。

国监狱也简直可以用人满为患来形容。2009年时，美国加州只能容纳8.4万罪犯的监狱挤进了15.8万罪犯，他们睡在极为狭小的空间或者是走廊的地板上。罪犯的数量在惊人地递增，但监狱的翻新和建设速度远远落后。

从很多方面来说，监狱都可以解释为我们社会生活的一个缩影，在那里，个人自由被谨慎地控制着，行为被监视，甚至被操纵。拿英国来说，这个国家拥有最为严密的监视系统，也可能是人均安装闭路电视和摄像机最多的国家。市民和游客在公共场所的一切活动都被记录。

设计监狱——这个大胆另类的主题源于国际建筑设计竞赛组织者AC-CA组织的一场竞赛。新海洋平台监狱建筑设计大赛，是一项命题竞赛，AC-CA如此定义竞赛背景：“入狱对现代社会人来说很可能是一个更大的禁忌。监狱囚禁了人们的身体，也剥夺了个人自由。国家可以对犯罪行为给以强制性并且合法的惩处……” 比赛要求参赛者设计一个漂浮于太平洋上的新型监狱，以石油钻井平台作为参考结构。设计将包含牢房、操场等监狱内可能需要的所有设施。新建筑架构的设计，需要反映当代的设计趋势，体现作为监狱的独特性。

获得前三名的作品都让人惊叹，原来监狱也可以有如此不同的一面。

“环礁监狱”是由来自阿根廷的Hakel Sanchez和Minond设计的，他们的大前提是认识到海洋的环境可以让建筑尽可能地自给自足并具有可持续性。从设计看，四面环水不但具有安全上的明显优势，还可以提供空间养殖鱼类和藻类作为食品，以及借助水面下的洋流发电。屋顶不仅可以用于收集雨水，还可以种植食物为囚犯和工作人员提供补给。圆形 >

● 总体规划

- 每层不超过五名囚犯，由一位狱警管理

● 入口

- 所有人都必须在这里乘船，方可进入监狱

● 监狱系统控制

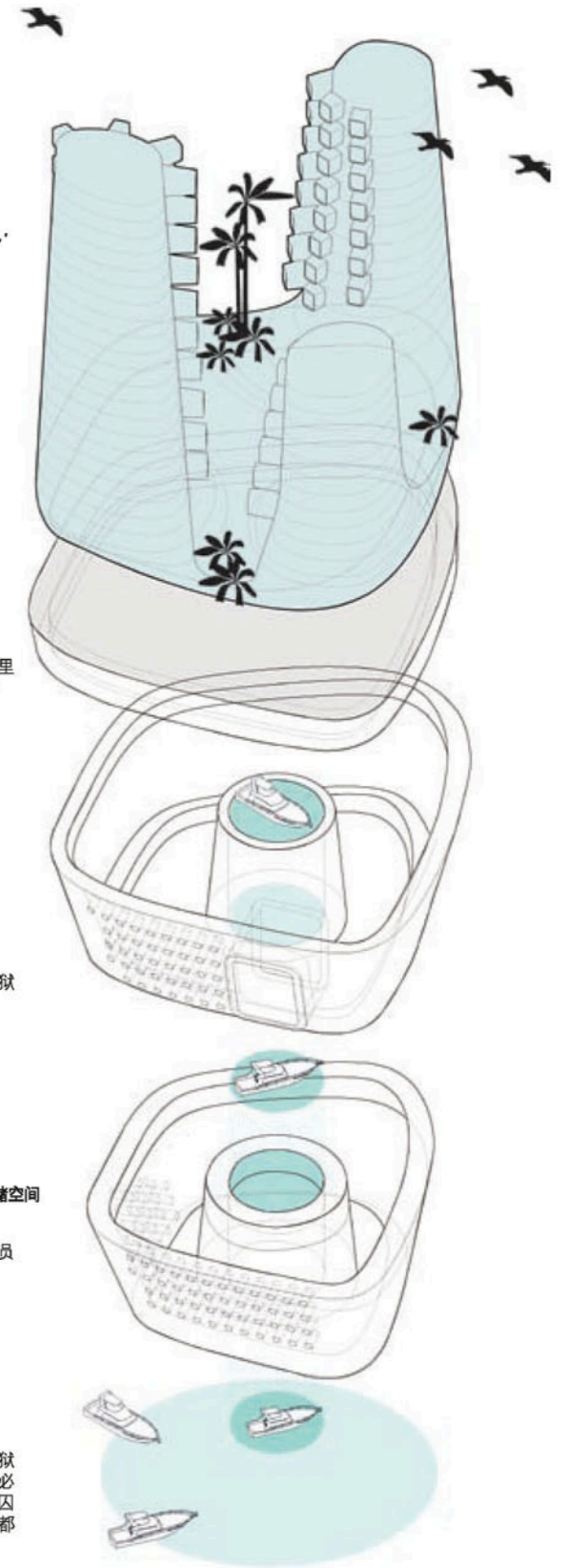
- 这里操控着整个监狱系统

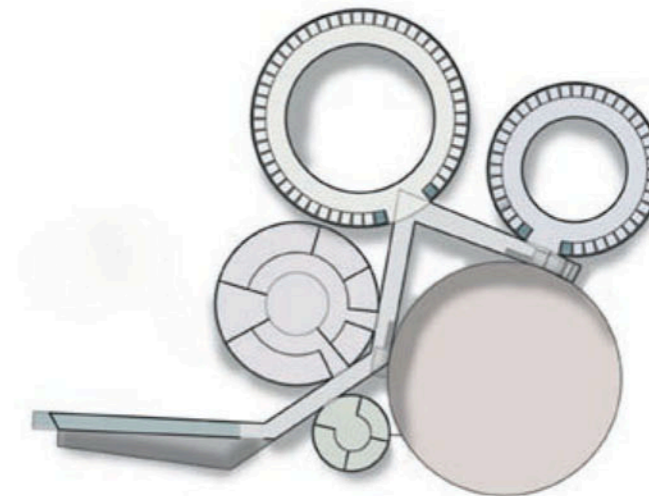
● 管理者/工作人员/存储空间

- 该部分只对工作人员开放

● 水闸入口系统

- 从安全角度出发，监狱只设有一个入口，且必须搭船进入，这使得囚犯、访客和工作人员都在可控范围内。





“环礁监狱”的俯瞰图和平面图。设计极佳地利用了大海的开阔性。

建筑有助于适应水流的不断变化，当海水流过监狱之间，营造出轻巧的感觉。

在评审们看来，这个设计摆脱了传统的集中型设计，在感觉上更为放松平静，利用到了大海的开阔性，实现了对内部的自省和外部的投射。对平台概念作出不同诠释，更新了原有“监狱组织布局”的观念，在犯人与象征公正的水域间建立了更密切的关系。我却认为尽管富有诗意，但从实际角度来看，似乎设计师和评审们完全不了解监狱生活。首先监狱不单单是一个避难所，并非所有囚犯都是玛莎·斯图尔特或昂山素季！更糟的是，评审和设计师都对海洋生活一无所知。环礁的想法一定行不通，除非它是建在卢塞恩湖的中间，当作未来美容皇后的学校。

选址海上则决定了立陶宛设计师 Skirmantas Zakauskas 和 Vaiciulis 所设

计的“浮标监狱”的造型。海洋的环境持续变化，同时又不受限制，这决定了监狱的属性也是简单、标志性的，在各个方向上具有几何的平衡感。“浮标监狱”分为三个主要部分：轴承柱、结构环和规则的矩形模块。结构环下所有空置区域都被有效使用，并装有密集的网格棒，借由动力波的能量为大楼提供电力。波浪能发电是可再生能源，绿色、无公害、环保、无形，优于风能、太阳能、小水电及生物质能。不同区域明确分开，候审囚犯和被定罪的囚犯位于相反两侧。这个设计让人联想到法国建筑师让·努维尔那备受争议的代表作——“卢浮宫在阿布扎比”。而这一概念，则可能来自荷兰建筑师赫尔曼位于阿姆斯特丹阿培尔顿附近那著名的 Centraal Beheer 办公室。评审们认为这个项目在动态的水文环境和监狱复杂类型学之间营造出了张力。它的透气性、外观的公开性以及透明度，体现出轻盈的特点。该项目从中间

核心部分延展开来，仿佛大树的枝杈伸展，似乎在暗喻生长，令人回味。

但“浮标监狱”并不是最后的赢家，西班牙设计师 Martinez 和 Sobejano 以一个没有命名的设计项目获得了冠军——他们设计的狱塔两两相对，可以避免无限开阔的视野。整个设计完全同外界隔绝开来。狱楼越往上，安全度越高，需要特殊看管的囚犯可以被关押在高塔顶部。全景敞视建筑结构提高了监视能力，也得以在囚犯间建立起一种特殊连结。圆形监狱结构采用了狱塔的形式，每层不超过五名囚犯，由一位狱警管理，可以在任何时间轮班。

安全方面，监狱访问入口减少到一个。所有访客须乘船进入核心地区，然后才可登陆。电动水泵驱动的垂直水闸系统将船送到第五层——入口层，方可进入。评审们判定这是一个设计出色、成熟老

练的项目。该设计外观上是隆起的岛屿天堂，中间穿插垂直元素，并强调选用简单的材料（混凝土），赋予建筑主体强大生命力和牢固感。设计的杰出之处在于其一致性，对建筑环境的了解以及对海上平台类型学的诠释。该设计获得一等奖，不仅因为它给出了最好的答案，还因为它断定了正确的问题”。

这个设计让人想起史蒂芬·霍尔早期诗意的塔楼和他的其他建筑。霍尔的作品以其艺术素质而闻名，在灵活性和环境的可持续发展上并没有很高的评价。然而在我看来，这个设计也是非常不灵活的，它几乎没有留出任何未来扩展的空间（也许垂直方向上除外）。更荒谬的是（也违背任何房地产常见做法），罪行越深重的罪犯越能分到高层的“住房”，他们将拥有更好的海景和更蓝的天空，而小偷小摸者只能在塔底黯然神伤。

这个设计挂靠在形式主义的现代派准则上，它更强调诗意和优雅，而弱化其他方面。但在材质上选用“贝特香槟”混凝土的做法，让时光回溯到上世纪五六十年代的粗野主义。我更愿意将结构造型比作是人的三个手指，因为这让我想到中国神话中的五指山——“逃不出五指山”的俗语也让这个设计有了囚犯就好似被压在三指山之下的感觉。

如果我们相信，现代城市也是一个虚幻的集体监狱，只能允许我们的想象自由漫游，那么设计一所在太平洋上的监狱就更像是一种近乎纯粹的妄想。对于人类行为控制来说，建筑一直都是一个欺骗性的行为，而本次竞赛也更像是基于浪漫的世界共同体之上，而非科幻电影《变种异煞》中的惊险奇幻，所以面对着太平洋湛蓝的海水，被困于自己的超现实主义想法中的囚犯很可能会成为一位未来的希腊哲学家！

另一种人类行为控制方面的极端形式，则如同《黑客帝国》《阿兹卡班的囚徒》《饥饿游戏》等影片中的情形。也许我们所谓的“世界新秩序”已经在很久之前就悄然开始了！而一名囚犯在海上——这一概念还不得不让人联想到拿破仑和他被流放的厄尔巴岛。

这场监狱设计竞赛被视作一个“净化保护区”，地球上“最后的避风港”“逆天堂”“神话地狱”。但说到底，监狱建筑只是心灵和行为控制最极端的体现，也许很快就会成为多余。因为考虑到电信和机器人技术的不断发展，在不久的将来或许我们就可以使用大规模生产的“机器人监狱守望者”来管理犯罪者了。

这漫长而炎热的夏季，你当然不需要在沙滩上重读《罪与罚》，以便确定哪个才是监狱建筑的未来！