

VOL.231

201302

ISSN 1004-7441  
CN 34-1229/P

# GATEWAY 南方航空

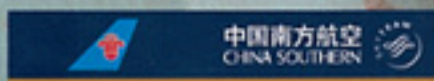
## 民歌的季节

王家卫 谁改了他的剧本？ / 对不起，这个时代被PS了 / 1000公里假期



02

9 771004 744009



中国南方航空  
CHINA SOUTHERN



维也纳火车西站

# 驶向未来

Venna Westbahnhof Station: into the Future

文 | 王士雄 译 | Robin 图 | Akinci  
Text | Alexander Wong Translator | Robin Photos | Akinci

在高等教学制度范围内，创建一个涉及到批判和前卫建筑的理论设计项目，会不会带领我们进入一个现实的未来？话虽然那么说，但是所有的建筑一旦以前卫开始，似乎就意味着它不太会被视为我们当今世界的一部分。

在Tan Akinci雄心勃勃的想法中，建筑的视觉语言被一系列重复和变异式鳞片所诠释，呈现出一个卧躺样的扭曲网络。

维也纳火车西站是奥地利一个非常重要的火车站，这里是开往萨尔茨堡、慕尼黑、法兰克福、苏黎世、布达佩斯等跨境火车的始发点，往返奥地利国内各地的火车和两条地下线路也在此交汇。而在火车西站的门口，还有6条电车轨道来来往往。

火车西站位于维也纳的第15区的Gürte，因为中央火车站的长期规划项目，火车西站也将失去一些它的意义，一些跨境列车，尤其是开往东欧方向的，将在Lainzer动物园下面的隧道里连接，

直接通往中央火车站。与此同时，考虑到剩余空间的利用，车站的规模也被减小。

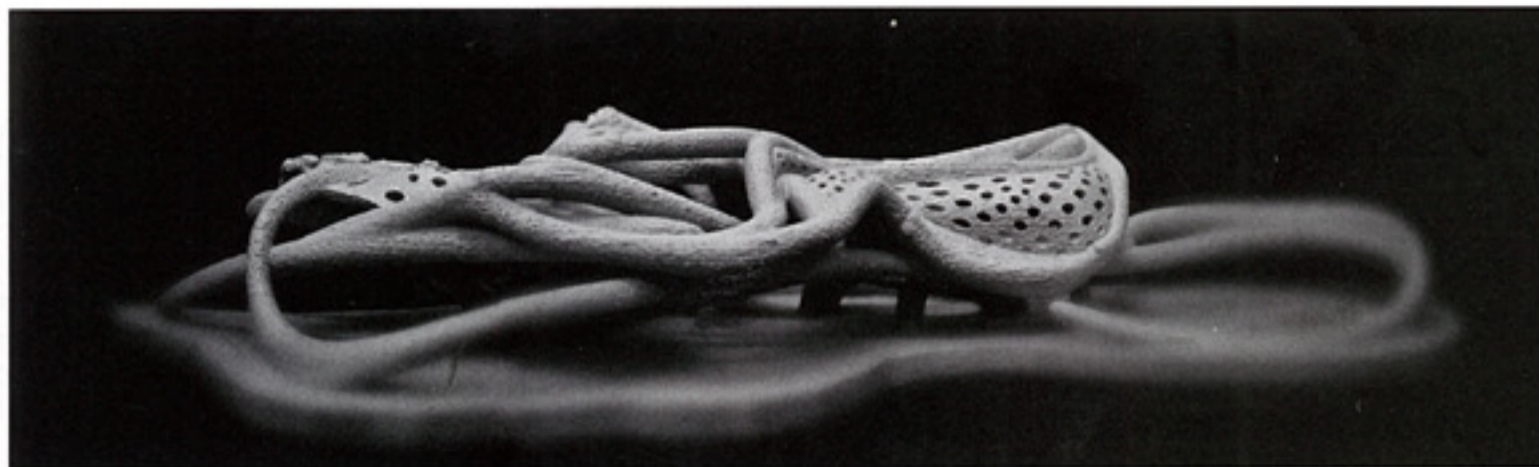
该站最初是由车站建筑师Moritz Löhr设计的，在1858年开始使用。它由4个部分组成，这在当时也是非常流行的一种设计风格。原始的主体建筑长104米，宽27.2米，上面覆盖着铁遮阳篷，并可容纳4条铁轨行驶。车站的出口两侧则有两座塔楼。

1945年4月，战火中的车站被炮弹击中，

在二战后期更被烧毁，导致整个屋顶坍塌。战争结束后，应铁路旅行的需要，该站被重建，但重建后不久，又在1949年被再次拆毁。

火车西站的再次重建是由建筑师Hartiger & Wöhhart主导的，并于1952年开始运行。重建的火车西站被分为上下两层。从此这个有着半木结构屋顶的建筑，就享受着被保护古迹的待遇。

2008年9月中旬，维也纳西站再次开展了一系列改建计划，其中包括售票大



厅的改造，移除外面多余的旗杆，在主大厅左右兴建新的建筑等，这也是新的“Bahnhof City”项目中的一部分。在Mariahilfer大街和Neubaugürtel大街转角处的公园上方，左侧是一座带有大型中庭的写字楼，另一侧则是一座包含了酒店的综合性办公楼，同时也是一个新的购物中心。Mariahilfer大街的一端是一个博物馆区，那里汇集了好几家博物馆。

维也纳西站拟建项目出自Tan Akinci之手，Tan Akinci 1986年生于伊斯坦布尔，是维也纳建筑学院的一名学生。他要把火车站转换成一个半开放式的公共空间，这可谓是维也纳西站设计项目中，最雄心勃勃的想法。根据Tan Akinci的

天马行空，建筑的视觉语言被一系列重复和变异式鳞片所诠释，呈现出一个卧躺样的扭曲的网格，也使得附近的Lazarus教堂成为视觉的焦点。

我们必须通过以下几个问题来分析一下这个设计：

这和维也纳有什么关联？

它和建筑历史以及建筑理论之间的关联是什么？

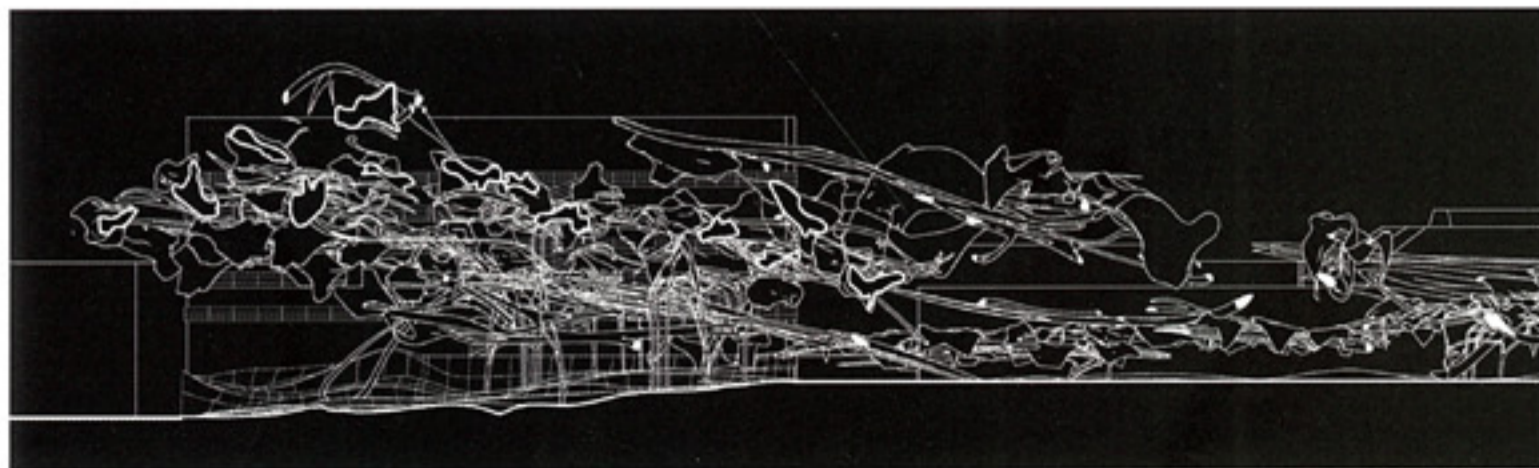
在设计学院里诞生的这个设计，是否也反映出教育方面的意义？

它是如何与技术，而不仅仅是建筑技术，而且还包括电脑技术和流行文化关联的？

它又是如何与有机、环保，以及建筑参数化设计原则相关联的？

在哲学、音乐、心理学、艺术、应用艺术方面，维也纳有着奇特但是极为丰富的历史，当然，还有建筑。说到维也纳，人们很容易联想到维特根斯坦、马勒、弗洛伊德、克里姆特、奥托·瓦格纳等名人巨匠。在维也纳，有不胜枚举的哲学、音乐、美术和设计学校，每每来到这里，心里都会充满了敬畏。

从表面上看，维也纳是一个保守但又久经世故的城市。这里有最美妙的华尔兹，有糕点最为甜蜜的咖啡屋。然而，在这个完美的世外桃源般的大都市，有一颗动荡的心。在世界建筑领域里提到维也纳这个词，人们首先会想到现代建筑之父Otto Wagner开创的前卫之风，还有近来的前卫和后解构主义 >



Tan Akinci和Shahira Hammad同为维也纳设计学院的学生，他们关于维也纳西站的设计，竟是如此相似。

大师Wolfgang Tschapeller，不久之前以一个表皮上攀爬的楼梯和巨型的气球的设计方案，赢得了维也纳应用艺术大学的项目。在这个项目中，Wolfgang Tschapeller计划拆掉既有的一个连接建筑，从而使大学内部的所有楼梯及电梯空间被重新改造和移位，最终停靠在建筑外侧一个起伏的玻璃包裹体下面。这样室内就为工作室留下了足够大的空间，也为演讲厅和储藏空间等留出了更多余地。而根据方案，在举办特殊的活动期间，屋顶将升起两只巨型的气球！

再看看设计维也纳火车站的Tan Akinci，他所就读的维也纳建筑学院属于Wolfgang Tschapeller所设计重建的维也纳应用艺术大学，这可真是巧合啊！（也许这并不是个巧合）Tan Akinci的设计应该被放到世界建筑学术的背景下去加以审视。这是我们所谓的“批判性建筑”的一部分，至少它是非常理论化、非常容易引起话题的。Tan Akinci的设计不仅折射出后末日的映画，还深受“混沌理论”的影响。人们也可以猜想出，维也纳建筑学院现在深受三位鼎鼎大名的建筑理论家的影响：极为前卫的Zaha

Hadid、数码建筑师Greg Lynn，以及流体建筑师Hani Rashid。

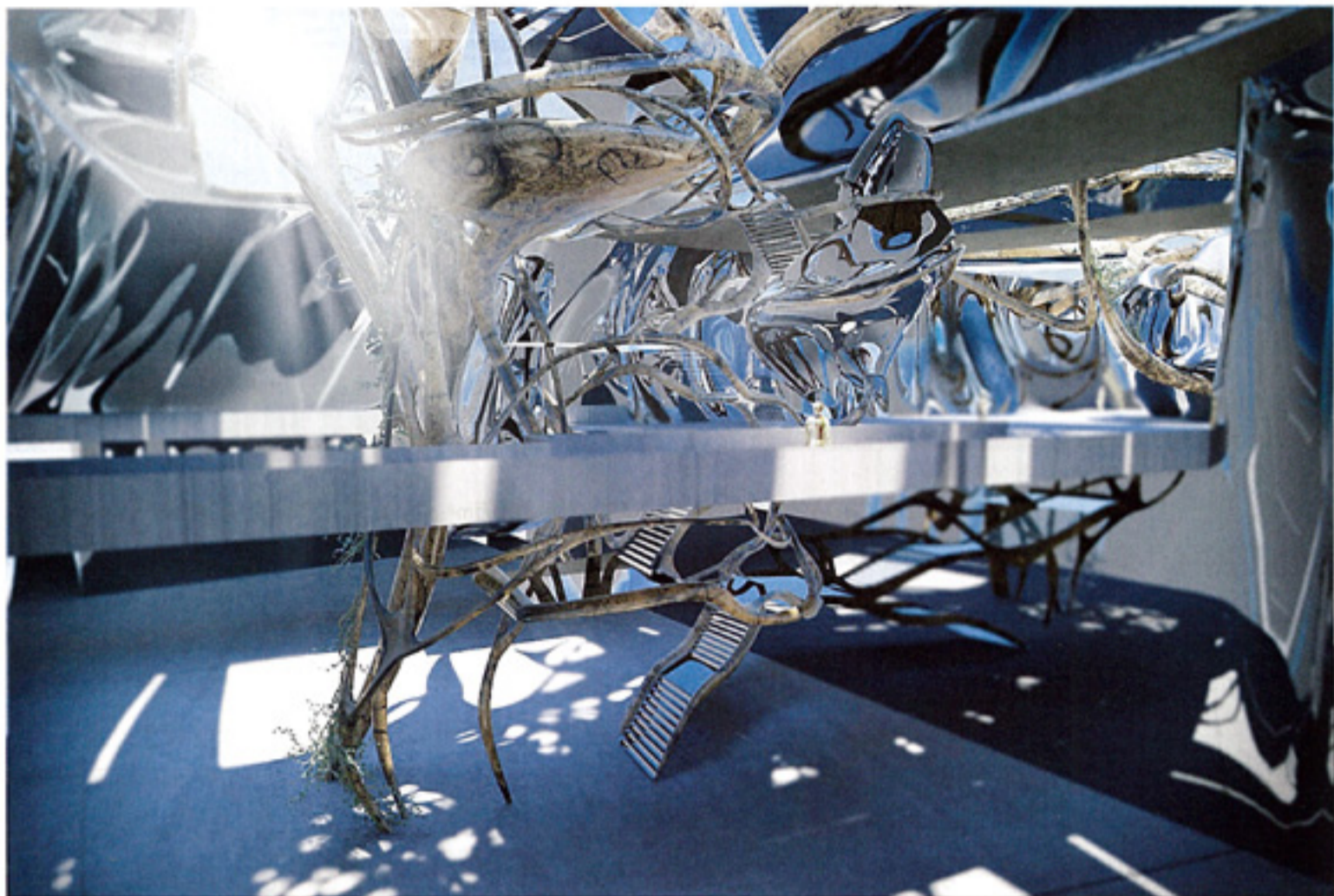
从技术的角度来看，我指的是计算机技术呈现出的图像来看，Tan Akinci的这个设计，第一眼看上去给人一团混乱的印象，但如果再进一步地仔细研究，会发现第一印象隐藏之下的复杂细节。创作设计在很大程度上依赖于计算机技术，但并不是简单的Rhino、Maya或者是3D Max技术，还可能包括电脑游戏或者是战争游戏的软件开发。人们可以从《星河战队》《异形》《最终幻想》等好莱坞的科幻电影中产生联想。设计是一回事，但是采用这种风格的原因是什么？

建立在理论上的建筑设计，无论多像好莱坞电影或是电子游戏，首先它都是一个纯粹的理论主张。有人争辩说，它是一个有机的解构艺术的进化，后来变成了解构主义（也从俄罗斯构成主义的设计精髓中获得了启发和吸收）。这种新的后启示录风格无疑是解构主义的一条弧线——后解构主义。并不是和解构主义不同，它是自我指涉的，很大程度上影响着挑战的意图，也反抗着国际建筑的目前状态。

现在，和12年前掀起的Rhino设计软件的狂潮相比，人们可以找到更先进的方式——参数化设计。这种建筑设计方法的核心思想是，把建筑设计的全要素都变成某个函数的变量，通过改变函数，或者说改变算法，人们能够获得不同的建筑设计方案，可以简单理解为一种可以通过计算机技术自动生成设计方案的方法，而不单是一种计算机辅助设计（CAD）。维也纳火车站的设计是过去10年间的参数化设计的一个更远的发展——或许可以称它为“后参数化设计”。

这是一个突出了“遗传设计”的“后有机建筑”。将建筑与巨大的拟人化混合体结构相结合，又有些对昆虫和甲壳类动物的暗示，还使得从好莱坞电影那些机器人、异形、外星人得到灵感的建筑，界限越来越模糊。这个新奇的建筑可以被理解为各种风格的共治一炉：解构主义、未来主义有机建筑、参数设计……这可谓一种新前卫主义的初探。多亏了Zaha Hadid、Greg Lynn和Asymptote绘图语言，一种新的建筑风格诞生了。

Tan Akinci为维也纳火车站的设计 >



这个设想第一眼看上去会让人产生一团混乱的印象，但再进一步地仔细研究，会发现在第一印象隐藏之下的复杂细节。

2010年  
2011年  
2012年

计，灵感并不是来自“勇敢新世界”“源头活水”等充满希望的未来，它本质上其实是反对未来主义的，反对Vincent Callebaut，反对Aldous Huxley，反对Ayn Rand，也反对“零碳生活”以及那些不认同改革的保守当权派。

它看上去很像是一个平行宇宙的折影或者是鬼影，建议国际建筑放弃当前没有意义、没有方向，甚至没有生活的状态。这种前卫的设计非常偏离我们熟知的传统古典主义或者纯现代主义，而那多层次、多意义的性格，又是否可以被解释为后解构主义的一种表现，还值得商榷。

其实不管它叫什么，这种新的建筑方向是戏剧性的，是强大的，是令人回味的，

是饱受争议的，是革命性的，也是让人无尽兴奋的。后末日的未来，或许会被比我们更先进的机器人甚至是外星人所控制，在那样一个被我们自己理解为“混沌理论”的世界里，这种建筑风格会成为“终结者”吗？等着看吧。有点天方夜谭，但是在今天这个时代，很难预测未来会发生什么。

最后不得不提的是，同一个学校里的学生，都可能会有一些风格相似的设计。Shahira Hammad——Tan Akinci的同学，居然也设计了一个跟Tan Akinci风格极为相似的维也纳火车站。这还不是最震惊的，最震惊的是，Tan Akinci的这位女同学发布的头像，简直就是一个小Zaha Hadid啊！